



DOI: 10.46352/23036974.2025.219

UDK / UDC: 902.2(497.6)"653"

726.82(497.6)"04/14"

Izvorni naučni rad / Original scientific paper

Primljen / Received: 26. 10. 2025.

Prihvaćen / Accepted: 13. 11. 2025.

EDIN BUJAK

AJLA SEJFULI

DINA VAJZOVIĆ-BALIHODŽIĆ*

Nova arheološka istraživanja grobalja kasnog srednjeg vijeka na prostoru srednje Bosne*

Apstrakt

Rad predstavlja pregled novijih arheoloških istraživanja provedenih na više kasno-srednjovjekovnih nekropola sa stećcima na području srednje Bosne, uglavnom oko Travnika (Klisa, Gajani, Ovnak, Obišenjajak, Mašeta, Glavica), te na lokalitetima Kopošići, Divičani, Metaljica – Vilovac, Stupić, Arnautovići i Markov kamen. Istraživanja su obavljena primarno kao zaštitna ili probna (npr. Klisa, Ovnak, Kopošići), a velikim dijelom u sklopu projekta proučavanja genetičkih karakteristika srednjovjekovne bosanske populacije ("Genetičke karakteristike stanovnika srednjovjekovne Bosne").

Ključne riječi: arheološka istraživanja, kasni srednji vijek, srednja Bosna, nekropole, stećci, grobne konstrukcije

Abstract

This paper presents an overview of recent archaeological investigations conducted at several Late Medieval necropolises with *stećci* (medieval tombstones) in the area of Central Bosnia, mainly around Travnik (Klisa, Gajani, Ovnak, Obišenjajak, Mašeta, Glavica), as well as at the localities of Kopošići, Divičani, Metaljica-Vilovac, Stupić, Arnautovići, and Markov kamen. The research was conducted primarily as protective or preliminary investigations (e.g., Klisa, Ovnak, Kopošići), and largely as part of a project studying the

* Edin Bujak, Univerzitet u Sarajevu – Filozofski fakultet, Franje Račkog 1, 71000 Sarajevo, email adresa: edin.bujak@ff.unsa.ba; Ajla Sejfuli, JU Zavičajni muzej Travnik, Mehmed-paše Kukavice 1, Travnik 72270, email adresa: ajlasejfuli@muzejtravnik.ba; Dina Vajzović-Balihodžić, Univerzitet u Sarajevu – Filozofski fakultet, Franje Račkog 1, 71000 Sarajevo, email adresa: dina.vajzovic@ff.unsa.ba.

** Rad je nastao djelomično kao dio projekata *Genetičke karakteristike stanovnika srednjovjekovne Bosne i Stećci srednjovjekovne župe Vidogošća* – faza 1 uz finansijsku podršku Ministarstva za nauku, visoko obrazovanje i mlade Kantona Sarajevo.

genetic characteristics of the medieval Bosnian population (Genetic Characteristics of the Inhabitants of Medieval Bosnia).

Keywords: archaeological investigations, Late Middle Ages, Central Bosnia, necropolises, stećci, grave structures.

Uvodna razmatranja

Arheološka istraživanja grobalja kasnog srednjeg vijeka na području srednje Bosne, najčešće obilježena stećcima, najmanje su pratila dosadašnje proučavanje bosanske sepulkralne baštine. Sve do 50-ih godina XX stoljeća, istraživanja ovog tipa bila su tek sporadična ili fragmentarnog karaktera bez detaljnijeg upuštanja u navedenu problematiku. Iako su zabilježeni pojedini raniji slučajevi prekopavanja grobova i nestručnih iskopavanja, prvi korak u pravcu profesionalizacije predstavlja istraživanje groblja Kraljev grob u Jajcu, koje je pod rukovodstvom Ć. Truhelke 1888. godine bilo i prvo arheološko istraživanje jednog srednjovjekovnog lokaliteta u Bosni i Hercegovini.¹ Prva veća istraživanja jednog groblja na ovom području obavljena su 1909–1910. godine na lokalitetu Zidine u Arnautovićima kod Visokog.² S druge strane, u periodu između dva svjetska rata na prostoru nekadašnje Jugoslavije (pa i BiH) cjelokupna arheološka znanost i terenski rad je doživjela veliko usporavanje pa i zastoj.³ U tom kontekstu je ista situacija i sa istraživanjem kasnosrednjovjekovnih grobalja na prostoru srednje Bosne te su uglavnom opisivani stećci bez upuštanja u proučavanje grobova ispod.

Situacija se znatno mijenja poslije Drugog svjetskog rata, s pojačanim interesom za proučavanje stećaka i grobova. U ovom periodu istraženi su kompleksi poput Glavice u Han Biloj kod Travnika, Grčke glavice u selu Biskup kod Konjica, Varošišta u Mihaljevićima kod Sarajeva, te Crkvine u Vrutcima kod Ilidže. Također, obavljena su iskopavanja groblja unutar crkve sv. Marije u Jajcu, te reviziona iskopavanja lokaliteta Mili u Arnautovićima. U kasnijem periodu, sve do ratnih dejstava 1992. godine, nastavljena su zaštitna iskopavanja na više lokaliteta, uključujući Pavlovac, Turbića groblje u Ćatićima kod Kaknja, Dedino guvno kod Kaknja, Tičiće, Katice u Bistrici kod Jajca, Gradac u Hadžićima, kao i

¹ Truhelka 1888, 23; Truhelka 1904, 12.

² Anđelić 1979, 183–247.

³ O tome detaljnije vidjeti: Novaković 2015.

najveće istraženo groblje – Grudine u Čipuljčićima kod Bugojna, sa više od 700 istraženih grobova.⁴

U poslijeratnom periodu trebalo je proći više godina da bude istražen barem jedan kasnosrednjovjekovni grob na prostoru srednje Bosne. Iako je dio istraživanja obavljen na rubu srednje Bosne (Šabići na Bjelašnici 2001. godine), nova arheološka istraživanja, koja obuhvataju period od 2010. do 2025. godine na lokalitetima kao što su Banje u Tičićima, Zgošća kod Kaknja, Glavica u Han Biloj, Mašeta u selu Fazlići, Klisa u Gučoj Gori, Kopošići kod Ilijaša, Potkriž u Divičanima kod Jajca, Gajani u Karahodžama, Polje u Mratinićima kod Kreševa, Metaljica u Vilovcu kod Tarčina, groblje na Ovnaku, Obišenjak u Turbetu, Stupić kod Bugojna, Gornja Višnjica i Markov kamen između Kaknja i Zenice pružaju nove uvide u sepulkralnu praksu kasnog srednjeg vijeka, često otkrivajući nalaze ili grobne strukture koje do sada nisu bile detaljno obrađene ili objavljene. Stoga će ovaj rad, kroz kratku i osnovnu prezentaciju novih arheoloških istraživanja, bez upuštanja u detaljniju elaboraciju svakog od prezentiranih grobalja, nadati se doprinijeti boljem razumijevanju prakse sahranjivanja na području srednje Bosne. Dakle, rad će se fokusirati na istraživanja autorâ teksta, odnosno institucija Zavičajnog muzeja u Travniku i Univerziteta u Sarajevu – Filozofskog fakulteta u proteklih desetak godina. Riječ je o grobljima Klisa, Ovnak, Obišenjak, Stupić, Kopošići, Markov kamen, Divičani i Metaljica koja uglavnom nisu detaljno objavljivana, ali kratko i na groblja Glavica i Mašeta koja je već ranije objavila L. Fekeža-Martinović, te je riječ o istraživanjima kojima je rukovodio Zavičajni muzej u Travniku. Ista situacija je i sa Arnautovićima kod Visokog gdje su radovi obavljani pod rukovodstvom A. Kaljanca s Filozofskog fakulteta u Sarajevu.

Arheološka istraživanja na lokalitetu Klisa u Gučoj Gori

Lokalitet Klisa u Gučoj Gori kod Travnika je više puta spomenut u literaturi i to uglavnom vezano uz obližnje groblje Gorica i franjevački samostan.⁵ Riječ je o manjem uzvišenju u obliku humke koje je, nažalost, u dobroj mjeri devastirano gradnjom na ovoj lokaciji. A. Knežević u svom opisu starina travničkog kraja navodi da se groblje protezalo sve do samostana, formirajući, zajedno s Goricom i Čičijom glavicom, jedinstvenu nekropolu s Klisom, te da se ovdje nalazi

⁴ Bujak 2021, 19–25.

⁵ Korošec 1952, 376–406; Mazalić 1957, 97–118, Slipac 2004, 203–212; Slipac 2010, 451–535; Sejfuli 2015, 86–95.

dosta stećaka ali i to da ih je veći broj iskorišten za gradnju samostana.⁶ S ovog lokaliteta potiče i poznata krstača sa natpisom pisanim bosančicom u kome se spominje Petar G(K)ušetić.⁷

Zbog svakodnevnog uništavanja nekropole i izloženosti skeletnih ostataka u obali brežuljka, Zavičajni muzej Travnik je 2013. i 2014. godine (u dvije faze) hitno inicirao zaštitna arheološka istraživanja malog, ali ugroženog dijela velike nekropole. Istraživanja su dovela do otkrića 16 grobova, u kojima se nalazilo 12 kompletnih i četiri djelimično očuvana skeleta.

Prilikom istraživanja zabilježeno je nekoliko tipova ukopa, što ukazuje na različite pogrebne običaje. Među njima su najčešći ukopi u jednostavnim zemljanim rakama gdje je tijelo položeno direktno u zemlju. Slijede ukopi u drvenim sanducima i "koritima" – grobovi s ostacima drvene konstrukcije, što sugerira viši status pokojnika ili posebne pogrebne rituale te konačno ukopi u kamenim sarkofazima – najrjeđi, ali i najznačajniji tip ukopa, koji često pripada uglednim članovima zajednice.

Većina grobova bila je orijentirana u smjeru zapad – istok, s glavom pokojnika okrenutom prema zapadu. Položaj ruku bio je uobičajen za srednjovjekovne ukope: spuštene niz tijelo ili prekrštene na karlici.

Iako je grobna oprema bila skromna, pronađeni artefakti pružaju dragocjene uvide u život pokojnika. U cjelokupnom inventaru nalaza se izdvajaju fragmenti brokatne tkanine, koja je u to vrijeme bila luksuzan materijal, zatim dugmad, novčić i dio kožne čizme. Ovi predmeti, iako fragmentarni, upotpunjuju sliku o društvenom statusu, odijevanju i pogrebnim praksama ljudi sahranjenih na Klisi. S druge strane, novčić datiran u 1530. godinu pomjera gornju granicu sahranjivanja na groblju vjerovatno i kroz čitavo XVI stoljeće.

⁶ Knežević 1870, 108–109.

⁷ Truhelka 1891, 94–95.



Slika 1. Primjer ukopa sa lokaliteta u Gučoj Gori (Foto: A. Sejfuli)

Arheološka istraživanja na lokalitetu Gajani kod Travnika

Lokalitet Gajani se nalazi u mjestu Karahodže u blizini Travnika. Unatoč tome što svojim izgledom humke (tumulusa) dominira okolinom, potpuno je nepoznat u stručnoj literaturi. Ova činjenica je zanimljiva, tim prije što se nalazi u blizini poznate gradine Alihodže sa značajnim ostacima datiranim od prahistorije do srednjeg vijeka.⁸ Jedino zvanično spominjanje ovog mjesta nalazi se u općinskom registru spomenika, gdje se navodi da se kod gradine Alihodže nalazi tumulus.⁹

Na lokalitetu Gajani, arheološka iskopavanja provedena 2017. godine otkrila su značajne pogrebne strukture koje pružaju uvid u srednjovjekovne običaje sahranjivanja. Istraživači su pronašli tri groba, u kojima su se nalazila ukupno četiri skeleta.

Dva pokojnika su bila sahranjena u kamenim sarkofazima, od kojih je jedan pripadao odrasloj osobi, a drugi djetetu. Treći grob je bio specifičan po tome što se radilo o dvojnog ukopu, gdje su dvije odrasle osobe sahranjene zajedno u drvenom sanduku.

Svi su grobovi bili orijentirani u smjeru sjeveroistok – jugozapad, s glavama pokojnika okrenutim prema sjeveroistoku. Ovaj smjer ukopa odstupa od uobičajene zapad – istok orijentacije, što može ukazivati na specifične lokalne običaje ili određeni vremenski period u kome se sahranjivanje obavljalo.

⁸ Benac 1988, 198.

⁹ Službena zabilješka Zavičajnog muzeja Travnik br. 18/13.



Slika 2. Dječiji sarkofag sa lokaliteta Gajani (Foto: A. Sejfuli)

Najznačajniji nalazi pronađeni su u dvojnog grobu u drvenom sanduku. Uz skelete su pronađeni fragmenti brokatne tkanine i dugmad, ali su ti predmeti bili dislocirani kod nogu pokojnika usljed kasnijeg otvaranja groba. To, zajedno s općim stanjem grobova, sugerira da su grobovi najvjerojatnije bili ranije otvarani.

Veliki kameni sarkofag, koji je pripadao odrasloj osobi, pronađen je s nekompletnim skeletom i bez ikakvih nalaza. Ovaj sarkofag je bio otvaran i od strane mještana. Navedeni detalji ukazuju na to da je lokalitet, iako arheološki vrijedan, u prošlosti bio izložen devastaciji.

S obzirom na prirodu nalaza i stanje grobova, istraživanja na Gajanima pružaju važan, premda fragmentaran, uvid u pogrebne prakse srednjovjekovnog stanovništva na ovom prostoru.

Arheološka istraživanja na lokalitetu Ovnak kod Travnika

Ovnak se nalazi na starom regionalnom putu koji povezuje Zenicu sa naseljenim mjestima u općini Travnik, funkcionirajući kao važna veza između doline Bosne i centralnog dijela Bosne. Ovaj prevoj, dio planinskog masiva, karakterišu izražene orografske forme koje uslovljavaju specifične klimatske i vegetacijske odlike, čineći ga interesantnim za istraživanje s aspekta planinske geografije, hidrologije i ekologije.

Prilikom pripreme gradnje parkinga na lokalitetu Ovnak, na mjestu manjeg uzvišenja, pojavile su se ljudske kosti pa su radovi obustavljeni te su obavljena zaštitna iskopavanja u organizaciji Zavičajnog muzeja u Travniku. Inače, lokalitet nije bio ranije registriran u arheološkoj literaturi.

Tokom arheoloških istraživanja provedenih od maja do jula 2021. godine na lokalitetu Ovnak, istražena je nekropola sa 23 srednjovjekovna groba. Nekropola se nalazila na brežuljku koji podsjeća na tumulus, a posebno je zanimljivo što je neposredno ispod površine pronađeno 11 dislociranih nadgrobnih spomenika – stećaka u obliku ploča i niskih sanduka.

Zbog sastava tla, koje je pretežno glina, stanje skeleta bilo je izuzetno loše. Mnogi su bili toliko uništeni da su se prilikom iskopavanja nazirali samo fragmentarni ostaci. To je otežalo precizno sagledavanje položaja pokojnika te antropološku analizu skeleta.

Istraživači su zabilježili raznolikost u načinu sahranjivanja. Položaj grobova nije bio uniforman, kao ni položaj ruku pokojnika, koji su bili postavljeni na tri načina: niz tijelo, prekrizene na karlici ili prekrizene na prsima. U pojedinim grobovima uočeni su i ostaci dasaka, što ukazuje na to da su neki pokojnici bili sahranjeni u drvenim sanducima ili sa nekom vrstom drvenog pokrova. Nažalost, unatoč velikom broju istraženih grobova, nisu pronađeni nikakvi pokretni nalazi, što bi moglo dodatno osvijetliti život i običaje srednjovjekovnog stanovništva.

Uz navedenu istraženu humku, nalazile su se još dvije, najvjerojatnije recentnije prirode¹⁰ te je ovom prilikom istražena i jedna od njih. Osim nekoliko fragmenata stećaka u sekundarnom položaju, grobova nije bilo. Također, u neposrednoj blizini je pronađeno još nekoliko dijelova stećaka koji vjerovatno svi potiču sa humke unutar koje su pronađeni grobovi.



Slika 3. Pogled na lokalitet Ovnak u toku istraživanja 2021. godine (Foto: E. Bujak)

¹⁰ Jedna je napravljena prilikom pripreme za izgradnju spomenika na tom području prije izvjesnog vremena, a druga je arheološki istražena te se pokazalo da je recentnije prirode.

Arheološka istraživanje na lokalitetu Obišenjok kod Travnika

Arheološka istraživanja provedena 2021. godine na lokalitetu Brijegovi u selu Obišenjok kod Turbeta, imala su za cilj zaštitu i izmještanje stećaka koji su se nalazili u dvorištu privatne kuće. Tom prilikom, istraženo je 10 srednjovjekovnih grobova, a osim ranije poznatih stećaka, pronađena su dva sanduka i dvije amorfnе ploče koje su grupisane s ostatkom nekropole. Inače, nekropola je već od ranije bila poznata u literaturi i o njoj su pisali Š. Bešlagić, N. Miletić, H. Kreševljaković i A. Muslimović te su uglavnom ovdje evidentirali 12 stećaka.¹¹

Istraživanja su pokazala raznolikost pogrebnih praksi na ovoj nekropoli. Položaj grobova, kao i položaj ruku pokojnika, varirao je – ruke su bile na prsima, spuštene niz tijelo ili prekrštene na karlici.

Iako skromni, pronađeni nalazi pružaju važne uvide u život i status sahranjenih osoba. Mamuze pronađene u jednom od grobova, ukazuju na to da je pokojnik bio konjanik ili osoba s višim društvenim statusom. Fragmenti brokatne tkanine potvrđuju da je grobna odjeća bila ukrašena, što sugerira bogatstvo i društveni ugled. Fragmenti keramičke posude ukazuju na mogućnost pogrebnih rituala u kojima su pokojniku prinošeni darovi. Čavli predstavljaju ostatke drvenog sanduka, što ukazuje na to da su neki pokojnici sahranjivani u kovčezima.

Ova istraživanja, iako sprovedena s ciljem zaštite stećaka, donijela su dragocjene arheološke podatke o nekropoli, otkrivši raznolikost sahranjivanja i pružajući uvid u materijalnu kulturu tog doba.

¹¹ Bešlagić 1967, 57; Miletić 1988, 196; Kreševljaković 1989, br. 109; Muslimović 2023, 30, 292–304. Kreševljaković za razliku od ostalih navodi 11 stećaka.



Slika 4. Grob br. 5 - Obišenjak kod Turbeta (Foto: A. Sejfuli)

Arheološka istraživanja na lokalitetu Stupić kod Bugojna

Slučajno otkriće grobova u dvorištu privatne kuće na lokalitetu Stupić u Gračanici kod Bugojna, dovelo je do zaštitnih arheoloških istraživanja provedenih u dvije faze u augustu 2022. godine. Tom prilikom, stručna ekipa Zavičajnog muzeja u Travniku istražila je ukupno sedam grobova koji su otkrili raznolike pogrebne običaje.

Istraživanja su zabilježila tri tipa grobnih konstrukcija, i to tri ukopa u kamenim sarkofazima, što je najkompleksniji i najmonumentalniji tip sahranjivanja. Tri ukopa su bila u grobovima s kamenom konstrukcijom u obliku krova na dvije vode, što predstavlja relativno rijetku formu grobnice. Jedan ukop je bio u jednostavnoj zemljanoj raki što je najjednostavniji i najčešći način sahranjivanja u grobljima kasnog srednjeg vijeka na prostoru srednje Bosne.



Slika 5. Konstrukcija "na dvije vode" sa lokaliteta Stupić u Bugojnu (Foto: A. Sejfuli)

Orijentacija grobova, kao i položaj ruku pokojnika, nije bio standardiziran, već je varirao. Iako su grobovi bili arhitektonski zanimljivi, istraživanjem nisu pronađeni nikakvi prilozi niti pokretni nalazi. Tokom iskopavanja pronađen je i jedan dislociran stećak u obliku sanduka, što sugerira da se radi o većoj nekropoli koja je u prošlosti bila oštećena ili narušena.

Arheološka istraživanja na lokalitetu Mašeta u Fazlićima

Srednjovjekovno groblje Mašeta u Fazlićima kod Travnika, poznato je još od sredine 19. stoljeća zahvaljujući franjevačkim hronikama koje su zabilježile njegovo zapušteno stanje i prekopavanje. Fra J. Baltić u svom "Ljetopisu" spominje postojanje brojnih velikih stećaka s raznolikim ornamentima, od kojih su mnogi već tada bili oštećeni. Također navodi i priču o Petru Mrkonjiću iz sela Čukle, koji je u jednom grobu pronašao sablju, kasnije uzetu od strane bosanskog vezira.¹²

Ova svjedočanstva o devastaciji nekropole potvrdila su i zaštitna arheološka iskopavanja provedena 2011. i 2012. godine, koje je organizovao Zavičajni muzej Travnik. Tokom iskopavanja, na groblju su zatečena 23 stećka, među kojima je bilo par karakterističnih srednjobosanskih sljemenjaka.¹³ Četrdesetak godina ranije, Šefik Bešlagić zabilježio je postojanje 27 stećaka, što ukazuje na dodatno smanjenje njihovog broja tokom vremena.¹⁴

¹² Baltić 2003, 276.

¹³ Fekeža-Martinović 2016, 247–265.

¹⁴ Bešlagić 1971, 141.



Slika 6. Mašeta u Fazlćima prilikom istraživanja 2011. godine (Foto: A. Sejfuli)

Arheolozi su otkrili i istražili ukupno deset grobova u zemljanim rakama i tri ukopa u kamenim sarkofazima, od kojih je jedan bio dječiji. Većina grobova bila je orijentirana po pravcu sjeverozapad – jugoistok, dok je dječji sarkofag imao drugačiju orijentaciju, sjever – jug. Nažalost, zbog ranijeg prekopavanja, u većini grobova nisu pronađeni nikakvi nalazi ni prilozi, što onemogućava preciznije zaključke o materijalnoj kulturi i pogrebnim običajima sahranjenih osoba.¹⁵

Arheološka istraživanja na lokalitetu Kopošići kod Ilijaša

Srednjovjekovno groblje u Kopošićima kod Ilijaša, poznato po stećku kneza Batića Mirkovića, dugo je bilo predmetom historijskih i arheoloških istraživanja. Prvi ga spominju franjevci Ivan Franjo Jukić i Grga Martić sredinom XIX stoljeća, a kasniji radovi Koste Hermana, Milenka Filipovića i Đoke Mazalića dodatno su potvrdili njegovu važnost.¹⁶ Šefik Bešlagić je zabilježio samo 15 stećaka, što ukazuje na oštećenja tokom vremena.¹⁷ Posebnu pažnju privlačio je stećak s natpisom posvećen knezu Batiću. Danas se ovdje nalazi više od 30 stećaka koji se rasprostiru na većoj površini.

Porodica Radojević-Mirković, kojoj je pripadao knez Batić, imala je veliki utjecaj na dvoru bosanskih kraljeva. Knez Mirko Radojević bio je istaknuta figura na dvoru kralja Tvrtka I, a njegov sin, knez Batić Mirković, pojavljuje se u izvorima od 1405. do 1420. godine.¹⁸ Natpis na Batićevom stećku svjedoči o njegovoj bolesti i smrti, te da mu je spomenik podigla supruga Vukava, vjerovatno sa "svojim dobrim" – rođacima i dvorjanima. Njegov stećak je i ranije bio premještan i grob opljačkan.

¹⁵ Fekeža-Martinović 2016, 247–265.

¹⁶ Asboth 1887, 95; Herman 1891, 391–395; Filipović 1930, 617–696; Rengjeo 1942, 113; Rengjeo 1943, 254–260; Zubak 1930, 71–72; Mazalić 1939, 15–35.

¹⁷ Bešlagić 1971, 161–162.

¹⁸ Rudić 2014, 48–56.



Slika 7. Pogled na stećke na nekropoli Kopošići (Foto: E. Bujak)

U razdoblju od 16. juna do 1. jula 2015. godine, tim arheologa Filozofskog fakulteta u Sarajevu obavio je iskopavanja na ovom groblju. Cilj je bio provjeriti razinu uništavanja nekropole u ranijim periodima te način sahranjivanja ispod ovih značajnih spomenika. Na centralnom dijelu nekropole, na manjem uzvišenju, nalazi se osam najznačajnijih stećaka. Sedam ih je pomjereno te su istraženi grobovi ispod njih. Istraživanja su otkrila da je stećak velikog kneza bosanskog Batića (br. 1) ranije pljačkan. Pronađen je samo jedan željezni čavao i fragment bedrene kosti, što ukazuje na njegovo potpuno uništenje. Stećak (br. 2) koji se veže u tradiciji uz Batićevu suprugu Vukavu je također opljačkan, a pljačkaši su ušli sa strane, bez pomjeranja stećka. Pronađena je grobna konstrukcija od kamenih ploča. Grob ispod dječijeg stećka (br. 3) je također bio prekopan, a pronadna su samo tri čavla, što ukazuje na ukop u drvenom sanduku. Ispod stećka br. 4 pronadn je fragmentirani skelet u drvenom sanduku s malim ostacima brokatne tkanine u predjelu glave, najvjerojatnije od kape. U grobu ispod stećka br. 5 otkriven je dobro očuvan drveni poklopac masivnog sanduka napravljenog od hrastovine, s malim ostacima brokatne tkanine oko glave pokojnika. Ostaci skeleta su skoro u potpunosti propali. Ispod stećka br. 6 pronadn je kompletan skelet sa tragovima posipanja krečom. Ukop je

izvršen u običnoj zemljanoj raci, bez priloga. U grobu ispod stećka br. 8 otkriven je skelet bez glave, položen u drvenom sanduku. Tijelo je bilo omotano u izuzetno dobro očuvan brokatni plašt, protkan nitima od plemenitih metala.¹⁹

Unatoč tome što su mnogi grobovi ranije opljačkani, arheološka istraživanja u Kopošićima pružila su neprocjenjive podatke. Pronađeni brokatni plašt je poslan na konzervaciju, njegovi fragmenti izloženi u Zemaljskom muzeju BiH. Osteološki ostaci podvrgnuti su antropološkim i DNK analizama kako bi se stekao bolji uvid u srodstvo pokojnika. Svakako najinteresantniji rezultat DNK analiza jeste činjenica da je poređenjem fragmentiranih skeletnih ostataka pronađenih u Batićevom grobu sa skeletom ispod stećka br. 8 dokazano da su oni povezani u relaciji otac – sin.²⁰ Prema tome, pokojnik iz groba br. 8 može biti ili Batićev otac – Mirko Radojević ili pak njegov sin što je u svakom slučaju pokazalo se da je i ovdje riječ o osobi istaknutog značaja. Narodna predaja ovaj stećak veže uz Mirka Radojevića pa je to svakako izgledna mogućnost. O tome svjedoči i kneževski tip sljemenjaka koji je podignut iznad groba br. 8. Međutim, ne treba isključiti ni drugu varijantu.

Arheološka istraživanja na lokalitetu Divičani (Potkriž) kod Jajca

Selo Divičani, smješteno sjeveroistočno od Jajca, poznato je po bogatom arheološkom naslijeđu koje svjedoči o naseljavanju ovog prostora još od prahistorijskih vremena. Srednjovjekovni period posebno je značajan zbog tri groblja sa stećcima, od kojih se najveće nalazi na lokalitetu Potkriž.

Nekropola u Potkrižu izdvaja se po velikom broju očuvanih stećaka, kojih danas ima oko 60, što je čini jednom od većih u srednjoj Bosni. Svi stećci su izrađeni od lokalnog, mekog kamena plivita, zbog čega su mnogi oštećeni uslijed atmosferskih utjecaja. Najčešći oblici su sanduci i sljemenjaci, a orijentacija grobova je prilično neujednačena.

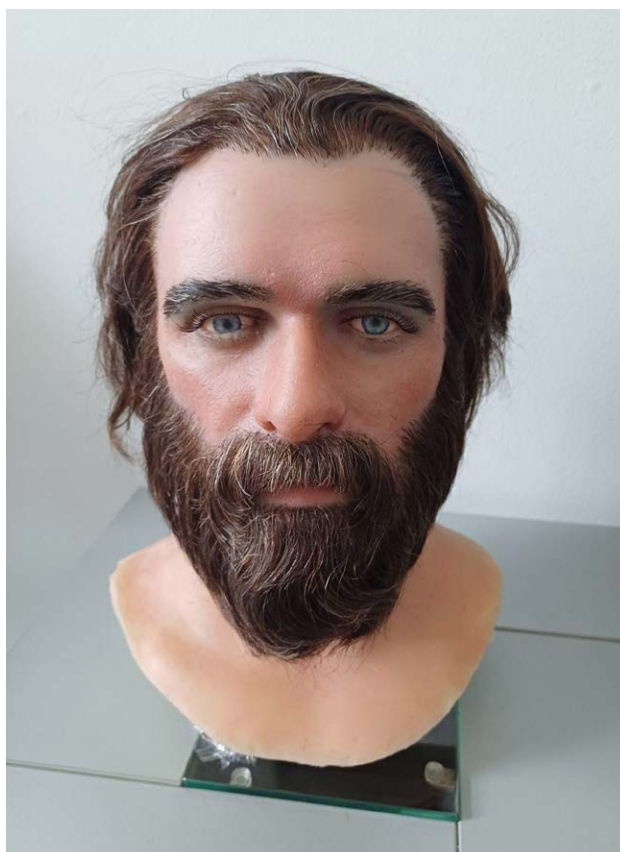
U septembru 2015. godine, Institut za arheološka istraživanja Filozofskog fakulteta u Sarajevu, u suradnji s Agencijom za kulturno-povijesnu baštinu Jajca, proveo je manja istraživanja na nekropoli. U sklopu iskopavanja, otvorena je površina od 31 m² te je istraženo sedam grobova. U grobu br. 1, otkrivenom na praznom prostoru bez nadgrobnog spomenika, u prosto ukopanom grobu,

¹⁹ Bujak 2016, 87–97.

²⁰ Džehverović i ostali 2021, 857–865.

pronađen je dobro očuvan skelet mlađe ženske osobe, s djelomično zgrčenim nogama. Grob br. 2 je otkriven ispod stećka-sanduka (br. 6 prema evidenciji stećaka na lokalitetu). U njemu je pronađen dobro očuvan skelet odraslog muškarca, ograđen neobrađenim kamenjem. Ispod visokog sanduka (br. 8) otkriven je grob br. 3. U njemu se nalazio skelet mlađe ženske osobe grobu ograđen kamenjem i prekrivenom drvenim daskama. Grobovi br. 4 i 5 su se nalazili ispod stećka-sljemenjaka (br. 22). Prvi grob je pripadao ženskoj osobi, a drugi, identično orijentiran, muškoj osobi. Oboje su sahranjeni u ispruženom položaju. Grob br. 6 je dječji ukop u vrlo lošem stanju, s jedva očuvanim kostima, pronađen u blizini prethodnih grobova. Ispod stećka-sljemenjaka (br. 26) otkriven je intaktan kameni sarkofag u obliku ljudskog tijela (grob br. 7). U sarkofagu se nalazio kompletan skelet starije muške osobe, posut krečom.

S izuzetkom dječjeg groba, svi skeleti su bili dobro očuvani. Međutim, nijedan od grobova nije sadržavao priloge niti pokretne nalaze. Odsustvo arheoloških priloga otežava precizno datiranje groblja. Ipak, prisustvo kamenih sarkofaga, koji su tipični za područje srednje Bosne, sugerira da bi se nekropola mogla datirati u 14. i 15. stoljeće. Iako su grobovi bez nalaza, arheološka istraživanja u Divičanima pružila su važne uvide u pogrebne običaje i doprinijela dokumentaciji ovog značajnog arheološkog lokaliteta. Također, skeleti su upućeni na daljnje DNK, antropološke i odontološke analize. Sve to je rezultiralo realizacijom projekta *Lice srednjovjekovne Bosne – 3D rekonstrukcija lica na bazi genetičkih informacija iz arheobioloških uzoraka* čime je po prvi put rekonstruiran izgled lica jednog srednjovjekovnog čovjeka sahranjenog u sarkofagu iz groba br. 7.



Slika 8. Rekonstrukcija izgleda lica muškarca iz groba br. 7 u Divičanima na osnovu bioarheoloških podataka (Foto: J. Čakar)

Arheološka istraživanja na lokalitetu Metaljica – Vilovac

Lokalitet Metaljica – Vilovac u Gornjoj Bioči kod Tarčina predstavlja značajnu srednjovjekovnu nekropolu stećaka, smještenu na raskrsnici seoskih puteva. Prvi put je registriran u naučnoj literaturi 1890. godine od strane V. Vuletića-Vukasovića u *Vjesniku Arheološkog muzeja u Zagrebu*. Vukasović je tada zabilježio postojanje veće nekropole i naveo da je znatan broj stećaka prenamijenjen za gradnju obližnje pravoslavne crkve.²¹ Lokalitet nije registriran od strane Šefika Bešlagića u njegovoj kataloškoj obradi stećaka, a ni u Arheološkom leksikonu Bosne i Hercegovine. U novije vrijeme ga spominje i V. Alađuz u Monografiji Hadžića, te navodi da se ovdje nalazi 18 stećaka uglavnom u obliku sanduka.²²

²¹ Vuletić Vukasović 1890, 103–104.

²² Alađuz 2017, 89.

D. Jasika je evedentirao 13 stećaka na Metaljici, a E. Bujak i V. Alađuz 2024. godine 27 stećaka.²³ Ovi podaci sugeriraju potencijalno uništenje ili zatrpavanje dijela spomenika u prošlosti, što korespondira s ranijim izvorima.

Arheološka istraživanja na Metaljici provedena su u sklopu projekta *Genetičke karakteristike stanovnika srednjovjekovne Bosne*, čiji je nosilac Institut za genetički inženjering i biotehnologije (INGEB). Iskopavanja su obavljena u tri faze u kampanjama od po deset radnih dana: 2019, 2020. i 2023. godine.



Slika 9. Sonda 4 na Metaljici prilikom istraživanja 2020. godine (Foto: E. Bujak)

U fazi I (2019) otvorene su tri sonde i istraženo ukupno 28 grobova, većinom s relativno slabo očuvanim skeletnim ostacima. U fazi II (2020) radovi su nastavljeni u sondi 3 (1 i 2 su zatvorene) te je u pet novih sondi (4 do 8) istraženo dodatnih 15 grobova.

Nakon pauze uzrokovane pandemijom, radovi u okviru treće istraživačke faze su nastavljeni u julu 2023. Istraženo je dodatnih 19 grobova, čime je ukupan broj istraženih grobova dostigao 62.

²³ Bujak, Alađuz 2024, 152–175.

Analiza iskopanog materijala i struktura grobova otkrila je nekoliko važnih preliminarnih detalja. Grobovi pokazuju neujednačenu orijentaciju, pri čemu dominira smjer sjeverozapad – jugoistok, dok je pravac zapad – istok rijedak. Dubina grobova znatno varira. Najbliži su locirani na vrhu humke (20–30 cm), što sugerira mogući utjecaj dugotrajnog obrađivanja zemljišta. Najdublji ukop dosegnuo je dubinu od 143 cm. Pokojnici su uglavnom sahranjivani u jednostavnim pravougaonim ili ovalnim rakama, bez kamene konstrukcije. U nekim slučajevima pronađeni su ostaci ugljenisanog drveta (dasaka koje su prekrivale skelete). Samo je u jednom grobu evidentirana upotreba željeznih klinova, ukazujući na mogući sanduk. U nekoliko grobova se može govoriti o nekom vidu upotrebe kamena u vidu jednostavnije konstrukcije.

U skladu s karakteristikama sličnih grobalja, u grobovima je zabilježen izostanak većeg broja priloga. U samo nekoliko grobova pronađeni su prilozci, uključujući par bronzanih naušnica i jednostavan bronzani prsten. Također, pronađeni su malobrojni fragmenti keramike čija je precizna datacija otežana zbog fragmentiranosti.

Nekropola Metaljica – Vilovac se, s procijenjenom površinom od oko 10.000 m², pozicionira kao jedno od najvećih srednjovjekovnih grobalja na području Hadžića i šire. Na osnovu stećaka i nalaza naušnica, preliminarno se datira u period XIV. i XV. stoljeća. Preciznije hronološko određenje očekuje se po prijemu rezultata datiranja metodom radioaktivnog ugljika.

Svi prikupljeni skeletni ostaci podvrgnuti su savremenim genetičkim, antropološkim i odontološkim analizama, čiji će rezultati značajno pridonijeti razumijevanju života i populacijskih karakteristika kasnog srednjovjekovnog perioda na ovom prostoru.

Arheološka istraživanja na lokalitetu Markov kamen

Probna arheološka istraživanja na lokalitetu Markov kamen, koji se nalazi na administrativnoj granici Zenice i Kaknja (između sela Radinovići i Hrastovac), pokrenuta su na inicijativu Udruženja Eko Tvrtkovac. Radovima je rukovodio stručni tim Filozofskog fakulteta u Sarajevu. Lokalitet je poznat po istoimenoj kasnosrednjovjekovnoj krstači, spomeniku koji označava posljednju fazu razvoja stećaka na području srednje Bosne. Osnovni cilj iskopavanja bio je provjera karaktera i stanja očuvanosti lokaliteta, te potvrda postojanja nekropole o kojoj

govore narodne predaje, s ciljem daljnjeg iskorištavanja u turističke, naučne i obrazovne svrhe. Markov kamen nije registriran u Arheološkom leksikonu BiH niti je obrađen u radovima Š. Bešlagića. Iskopavanja su provedena u periodu od sedam radnih dana, od 10. do 16. oktobra 2020. godine. Otvorena je jedna sonda na vještački formiranoj humci, koja je proširena na ukupnu površinu od 38 m². Unutar istražene površine evidentirano je i dokumentirano ukupno 7 grobova.



Slika 10. Markov kamen prilikom istraživanja (Foto: E. Bujak)

Svi pokojnici su bili ispruženi na leđima, s tim da je većina skeleta bila loše do srednje očuvana usljed kiselosti tla. Većina grobova (1, 2, 3, 6) orijentirana je u pravcu istok – zapad (glava-noge). Grob br. 4 je bio orijentiran zapad – istok. Najkarakterističniji je grob br. 7, koji je bio orijentiran u pravcu sjever – jug, što u potpunosti odstupa od ostalih. Četiri groba (3, 4, 6, 7) su imala ostatke ugljenisanog sanduka, a grobovi 4 i 6 su imali i kameni okvir. U šest grobova su bile sahranjene odrasle osobe, a u jednom dijete (grob 6).

Skeletni ostaci su upućeni za daljnje analize. DNK analizom je utvrđen spol četiri osobe: Grob 1 (ženski), Grob 2 (ženski), Grob 3 (muški) i Grob 4 (ženski). Dentalne analize su otkrile prisutnost specifičnih karakteristika (poput lopatastih sjekutića i caklenskih ekstenzija) kod više uzoraka, što navodi na mogućnost srodstva među sahranjenim osobama i ukazuje na postojanje porodične nekropole. Također, uočena je izrazita abrazija zuba, karijes i parodontalna oboljenja, što se povezuje s načinom ishrane srednjovjekovnih populacija, ali može ukazivati i na slabiju i lošiju ishranu.²⁴

Arheološka istraživanja na lokalitetu Glavica u Han Biloj kod Travnika

Kasnosrednjovjekovno groblje na lokalitetu Glavica u Han Biloj, smješteno je u dolini rijeke Bile kod Travnika. U toku 2011. i 2012. godine Zavičajni muzej u Travniku pokrenuo je sistematska iskopavanja groblja. Istraživanja su potaknuta izuzetno rijetkim nalazima iz pedesetih godina 20. stoljeća i činjenicom da je lokalitet dugogodišnjim vađenjem kamena i traženjem blaga konstantno uništavan. O lokalitetu je u više navrata pisano pa se ovdje donose samo osnovni detalji.²⁵

U toku istraživanja otkriveno je deset ukopa (uz tri iz 1950-ih), pri čemu su svi pokojnici sahranjeni u masivnim kamenim sanducima isklesanim od muljike. Većina sanduka je unutrašnjost imala isklesanu u obliku ljudskog tijela, često s povišenom podlogom za glavu. Nažalost, većina je zatečena oštećena i nasilno otvarana tako da je sadržaj ili opljačkan ili kosti ispremetane.

²⁴ Bujak *et al.* 2022, 1-65.

²⁵ Fekeža-Martinović 2015, 267-287; Sejuli 2015, 45-60; Čuljak, Vučić 2024, 55-57.



Slika 11. Sarkofag otkriven prilikom istraživanja na Glavici (Foto: A. Sejfuli)

Antropološkom analizom skeletnih ostataka utvrđeno je da su sahranjivane odrasle osobe i djeca. Među značajnim nalazima je skelet muškarca starosti 35–45 godina sa zabilježenom povredom na zatiljnom dijelu lubanje, nanesenom tupim predmetom, što je vjerojatno uzrok smrti. Na drugom muškom

skeletu (50–60 godina) uočena su tri manja ureza oštrim predmetom na desnom femuru. Skelet jedne ženske osobe (30–40 godina) pokazao je tragove upalnog procesa na maksili.²⁶

Arheološka istraživanja na lokalitetu Arnautovići kod Visokog

Institut za arheološka istraživanja Filozofskog fakulteta Univerziteta u Sarajevu, u suradnji sa Zavičajnim muzejem Visoko, proveo je u julu 2018. godine manja zaštitna iskopavanja na lokalitetu Arnautovići kod Visokog, na prostoru predviđenom za izgradnju cestovne infrastrukture. Riječ je o grobovima koji su se nalazili u neposrednoj blizini krunidbene i grobne crkve bosanskih kraljeva, odnosno bili u sastavu velikog groblja koje se pružalo svuda okolo objekta. Intervencija je bila hitna, s obzirom na to da su građevinski radovi već rezultirali oštećenjem dijela lokaliteta, uključujući i Grob br. 1. Iskopavanjima je obuhvaćeno pet grobnih cjelina.²⁷



Slika 12. Arnautovići 2018 – grobovi 4 i 5 (Foto: E. Bujak)

Istraženi grobovi su bili jednostavni ukopi bez neke posebne kosntrukcije, s

²⁶ Sejfuli 2015, 57–60.

²⁷ Kaljanac, Hadžihasanović 2020, 130–184.

orijentacijom pokojnika zapad – istok (grobovi br. 1 i 5) i sjever – jug (grobovi br. 2, 3 i 4). Uočena je upotreba drvene grobne arhitekture (sanduka/okvira), o čemu svjedoče ostaci ugljenisanog drveta i željezni klinovi (grob br. 5). Apsolutna datacija, izvršena na zubu iz groba br. 1 (ženska osoba, > 35 godina), smješta ovaj ukop u vremenski period između 1389. i 1437. godine, što lokalitet definira kao nekropolu iz kasnog srednjeg vijeka. Od priloga, izdvajaju se četiri bronzane kružne aplike pronađene u predjelu lubanje groba br. 1 i željezna kopča na pojasu pokojnika iz groba br. 3.²⁸

Zaključna razmatranja

Rad predstavlja objedinjeni izvještaj o rezultatima uglavnom zaštitnih i probnih arheoloških istraživanja provedenih na devet srednjovjekovnih nekropola sa stećcima na području Centralne Bosne, uglavnom u okolici Travnika (Klisa, Gajani, Ovnak, Obišenjka, Mašeta, Glavica) te na lokalitetima Kopošići kod Ilijaša, Divičani kod Jajca, Metaljica – Vilovac kod Hadžića, Stupić kod Bugojna, Arnautovići kod Visokog i Markov kamen između Kaknja i Zenice.

Iskopavanja su primarno imala za cilj zaštitu ugroženih dijelova nekropola (Klisa, Ovnak, Stupić, Arnautovići) ili provjeru grobnih konstrukcija ispod značajnih spomenika (Kopošići). Veliki dio iskopavanja bio je dio sastavni projekta "Genetičke karakteristike stanovnika srednjovjekovne Bosne" (Metaljica – Vilovac) s osnovnim ciljem proučavanjem genetičkog materijala srednjovjekovne bosanske populacije. Ukupan broj istraženih grobova na svim lokalitetima iznosi preko 130 (62 na Metaljica – Vilovcu, 23 na Ovnaku, 16 na Klisi, 10 na Obišenjku, 10 na Mašeti, sedam na Stupiću, sedam na Divičanima, sedam na Markovom kamenu, te tri na Gajanima).

Istraživanja su potvrdila raznolikost grobnih konstrukcija karakterističnih za kasni srednji vijek. Zabilježeni su sljedeći tipovi ukopa: jednostavne zemljane rake što je najčešći način sahranjivanja (npr. Klisa, Ovnak, Stupić, Metaljica – Vilovac, Arnautovići). Slijede drveni sanduci – grobovi s ostacima ugljenisanog drveta ili željeznim čavlima (npr. Klisa, Ovnak, Obišenjka, Kopošići, Gajani). Kameni sarkofazi su najinteresantniji i najznačajniji tip, često vezan za ugledne članove zajednice (npr. Gajani, Stupić, Mašeta, Klisa, Glavica, Divičani). Većina grobova bila je orijentirana u smjeru zapad – istok, ali su zabilježena značajna

²⁸ Isto, 146–157.

odstupanja, poput smjera sjeveroistok – jugozapad na Gajanima i sjever – jug na Markovom kamenu i Arnautovićima.

Grobna oprema je uglavnom bila skromna ili je u potpunosti nedostajala, često zbog ranijeg pljačkanja (Kopošići, Mašeta, Gajani, Glavica). Ipak, pronađeni su važni predmeti koji ukazuju na društveni status sahranjenih, i to brokatna tkanina – fragmenti luksuznog materijala pronađeni su na Klisi, Gajanima, Obišenjaku i Kopošićima, a u potonjem je pronađen izuzetno dobro očuvan brokatni plašt. Mamuze pronađene na Obišenjaku, ukazuju na ukop konjanika ili osobe višeg društvenog statusa. Novac – novčić datiran u 1530. godinu na Klisi pomjera gornju granicu sahranjivanja na toj nekropoli do XVI. stoljeća. Od navedenih pronađene su bronzane naušnice i prsten na Metaljici – Vilovcu. Sve to, ali i tipologija stećaka, ujedno pomažu da se navedene nekropole okvirno datiraju u širi period od XIV do XVI vijeka. Treba istaći činjenicu da su sa svih grobalja poslani uzorci na datiranje metodom radioaktivnog ugljika pa ćemo u skorijem periodu imati znatno preciznije datume. Za sada datum uzorka iz groba br. 1 u Arnautovićima se uklapa u navedeni vremenski kontekst.

Još jedan interesantan detalj veže se za groblja na ovom području. U nekoliko slučajeva (Ovnak, Gajani, Markov kamen, Metaljica) groblja su formirana ispod humke – tumulusa koji je podsjećao na prahistorijske ukope. Međutim, iskopavanja su pokazala da se ovdje radi isključivo o srednjovjekovnim ukopima što dovodi do činjenice da su tokom srednjeg vijeka ovdje moguće podizane i humke/tumulusi kao svojevrsna nadgrobna obilježja. To je svakako pitanje kojem se treba detaljnije posvetiti u budućnosti.

Također, skeletni ostaci su prikupljeni za savremene bioantropološke, odontološke i DNK analize. Ovi rezultati su donijeli ključne uvide u srodstvo među pokojnicima ukopanim unutar pojedinih lokacija. Tako je u Kopošićima DNK analizom dokazana veza otac–sin između pokojnika ispod stećka velikog kneza bosanskog Batića i onoga ispod stećka br. 8 (najvjerojatnije njegov otac knez Mirko Radojević ili pak njegov sin). Slična mogućnost srodstva utvrđena je i dentalnim analizama na Markovom kamenu. Također, na osnovu genetičkih, antropoloških i odontoloških informacija iz Divičana, provedena je 3D rekonstrukcija lica srednjovjekovnog muškarca sahranjenog u sarkofagu.

Summary

New Archaeological Research on Late Medieval Cemeteries in Central Bosnia

This paper presents a detailed overview of recent archaeological investigations (conducted primarily between 2010 and 2025) at numerous Late Medieval necropolises with *stećci* (monumental tombstones) in Central Bosnia. The research focused mainly on sites around Travnik (Klisa, Gajani, Ovnak, Obišenjaj, Mašeta, Glavica) and other key localities, including Kopošići, Divičani, Metaljica-Vilovac, Stupić, Arnautovići, and Markov kamen. The excavations were carried out primarily as protective or preliminary interventions, with a significant portion integrated into a major interdisciplinary project dedicated to studying the genetic characteristics of the medieval Bosnian population (“Genetic Characteristics of the Inhabitants of Medieval Bosnia”).

The investigations collectively explored over 130 graves across the sites and confirmed a diversity of burial structures and practices characteristic of the Late Middle Ages. The most common burial types were simple earth pits. This was followed by interments in wooden coffins (evidenced by wood remains or nails), and the most significant type: burials in stone sarcophagi, which typically belonged to prominent community members. While the majority of graves followed the conventional West-East orientation, notable exceptions were recorded, such as the Northeast-Southwest orientation at Gajani. Grave goods were generally sparse, often due to prior plundering, a recurring issue at several necropolises.

Key findings from individual sites offer important chronological and social insights. At Klisa (Guča Gora), 16 graves were investigated, yielding fragments of brocade fabric, a luxury material, and a coin dated to 1530, suggesting that burials continued well into the 16th century, pushing the upper chronological boundary of the cemetery. At Obišenjaj, the discovery of spurs in one grave indicates the burial of a horseman or an individual of higher social status, supported by accompanying fragments of brocade fabric. Investigations at Stupić (Bugojno) revealed three burials in stone sarcophagi and three interments in a relatively rare stone construction shaped like a two-pitched roof. The work at Kopošići, home to the famous *stećak* of Prince Batić Mirković, yielded one of the most significant finds: beneath *stećak* No. 8, an unheaded skeleton was

found, placed in a wooden coffin. The body was wrapped in an exceptionally well-preserved brocade cloak, interwoven with precious metal threads. Furthermore, DNA analysis at Kopošići proved a father-son relationship between the deceased under Prince Batić's *stećak* and the individual under *stećak* No. 8 (likely Mirko Radojević or his grandson). Additionally, based on genetic, anthropological, and odontological information from Divičani, a 3D reconstruction of a medieval man's face was performed. These comprehensive findings contribute to a better understanding of the sepulchral practices, material culture, and population genetics of the Late Medieval community in Central Bosnia.

LITERATURA

- Alađuz, V. 2017. *Monografija Hadžića I (drugo izdanje)*, Hadžići: Općina Hadžići.
- Anđelić, P. 1979 (1980): Krunidbena i grobna crkva bosanskih vladara u Milima (Arnautovićima) kod Visokog, *Glasnik Zemaljskog muzeja*, nova serija, broj 34: 183–247.
- Asboth, I. 1887. *Bosznia és a Hercegovina: Uti rajzok és tanulmányok*; Budapest.
- Baltić, J. 2003. *Godišnjak od događaja crkvenih, svjetskih i promine vremena u Bosni*, Sarajevo – Zagreb: Synopsis.
- Benac, A. 1988. Gradina, Alihodže, Travnik. *Arheološki leksikon BiH*, tom 2, Sarajevo: Zemaljski muzej BiH, 198.
- Bešlagić, Š. 1971. *Stećci: kataloško-topografski pregled*, Sarajevo: Veselin Masleša.
- Bešlagić, Š. 1967. *Stećci centralne Bosne*, Sarajevo: Zavod za zaštitu spomenika kulture Bosne i Hercegovine.
- Bujak, E, Alađuz V. 2024. *Srednjovjekovno naslijeđe hadžićkog kraja*. Hadžići: Općina Hadžići.
- Bujak, E. 2016: Arheološka istraživanja srednjovjekovnih nekropola u Kopošićima kod Ilijaša i Divičanima kod Jajca, te popis stećaka na području Hadžića, *Radovi Filozofskog fakulteta*, vol. 4: 87–97.
- Bujak, E. 2021. *Kasnosrednjovjekovna groblja srednje Bosne*. Doktorski rad. Sveučilište u Zagrebu – Filozofski fakultet.
- Bujak, E, Burko, N, Zukić, S, Terzić, S, Čakar, J, Pojskić, N. 2022. *Istraživanje srednjovjekovne nekropole Markov kamen između Zenice i Kaknja (izvještaj o istraživanju)*, Zenica: Eko Tvrtkovac.
- Čuljak, N, Vučić, E. 2024. *Kasnosrednjovjekovna arheologija Bosne i Hercegovine u svjetlu (novih) arheoloških istraživanja*, Cazin – Mostar: JU Centar za kulturu i turizam Cazin – Muzej Bosanskog Kraljevstva.
- Džehverović, M, Čakar, J, Bujak, E, Pilav, A, Ramić, J, Kalajdžić, A, Pojskić, N. 2021. DNA analysis of skeletal remains of an important historical figure from the period of mediaeval Bosnia. *International Journal of Osteoarchaeology*, 31(5): 857–865.

- Fekeža-Martinović, L. 2015. Istraživanje srednjovjekovnog groblja na lokalitetu Mašeti u Fazlićima, općina Travnik, *Godišnjak Centra za balkanološka ispitivanja*, knjiga 44: 267–287.
- Fekeža-Martinović, L. 2016. Arheološka iskopavanja srednjovjekovnog groblja na Glavici u Han Bili kod Travnika, *Godišnjak Centra za balkanološka ispitivanja*, knjiga 45: 267–287.
- Filipović, M. S. 1930. Vogošća i Bioča u Bosni, *Srpski etnografski zbornik, knjiga 46, Naselja i poreklo stanovništva, knjiga 26*: 617–834.
- Hörmann, K. 1891. Nadgrobni spomenik kneza Batića, *Glasnik Zemaljskog muzeja*, knjiga 4: 391–395.
- Kaljanac, A, Hadžihasanović, J. 2020. Rezultati zaštitnih arheoloških istraživanja oko lokaliteta nacionalnog spomenika Arheološko područje Mili – Krunidbena i grobna crkva bosanskih kraljeva, Arnautovići, općina Visoko (terenski dio), *Radovi Zavičajnog muzeja Visoko*, br. 1: 130–184.
- Knežević, A. 1870. Listovi o Bosni, *Bosanski prijatelj*, sveska 4: 59–192.
- Korošec, P. 1952. Srednjovjekovne nekropole okoline Travnika, *Glasnik Zemaljskog muzeja*, nova serija, br. 4: 375–407.
- Kreševljaković, M. 1989. *Evidencija nepokretnih spomenika kulture na području opštine Travnik (studija)*, Sarajevo.
- Mazalić, Đ. 1939. Starine po okolini Sarajeva, *Glasnik Zemaljskog muzeja*, god. 51, sv. 1: 15–35.
- Mazalić, Đ. 1957. Hrišćanski nišani u okolini Travnika. Evidencija važnijih spomenika i predlozi za zaštitu, *Naše starine*, br. 4: 97–118.
- Miletić, N. 1988. Bregovi, Turbe, Travnik. *Arheološki leksikon BiH*, tom 2, Zemaljski muzej BiH: 196.
- Muslimović, A. 2023. *Stećci Travnika*. Magistarski rad. Univerzitet u Sarajevu – Filozofski fakultet.
- Novaković, P. 2025. *Historija arheologije u novim zemljama Jugoistočne Evrope*, Sarajevo: Univerzitet u Sarajevu.
- Rengjeo, I. 1942. Stećci ili mramorovi, *Hrvatski planinar*, 8–12: 105–114.
- Rudić, S. 2014. Radojevići-Mirkovići vlasteoska srednjovjekovna bosanska porodica, *Istorijski časopis*, knjiga 63: 47–58.
- Sejfuli, A. 2015. *Arheološka istraživanja srednjovjekovnih nekropola u okolini Travnika*. Magistarski rad. Univerzitet u Sarajevu – Filozofski fakultet.

- Slipac, M. 2004. Lašvanski križ, *Hercegovina, godišnjak za kulturni i povijesno naslijeđe*, Broj 18 (10): 203–212.
- Slipac, M. 2010. Stećci gučogorskog kraja, u: *Zbornik radova sa znanstvenog skupa u povodu 150. obljetnice samostana u Gučkoj Gori održanog 25. i 26. rujna 2009. u Gučkoj Gori*, Guča Gora – Sarajevo, 451–535.
- Truhelka, Č. 1888. *Bericht über die Nachforschungen am Königsgrabe in Jajce*, Sarajevo: Gedruckt als Manuscript (Separat-Abdruck aus der "Bosnischen Post).
- Truhelka, Č. 1891. Stari bosanski natpisi, *Glasnik Zemaljskog muzeja*, god. 3, knj. 1: 86–95.
- Truhelka, Č. 1904. *Kraljevski grad Jajce*, Sarajevo: J. Studničke i druga.
- Vuletić Vukasović, V. 1890. Dopisi, *Vjesnik arheološkog muzeja u Zagrebu*, knjiga 12, broj 1: 103–104.
- Zubak, P. 1930. Dva stara spomenika, *Kalendar Napredak*: 71–75.